

# NovaLife Tre™

## sk • 1-dielne otvorené vrecko NÁVOD NA POUŽITIE

### Obsah

- Výpustné vrecko s pripojenou podložkou TRE.
- Integrovaný uzáver.
- Návod stomických pomôcok na mieru. Použitie dopredu narezaných produktov je voliteľné.

### Popis produktu

Výpustné vrecko s podložkou navrhnuté s vyrovnávacou technológiou TRE pH vhodné na bežné nosenie. Vrecko navrhnuté na výprázdnenie. Vrecko je najvhodnejšie pre kolostómie alebo ileostómie.

### Podložky sú dostupné v mnohých štýloch:

- podložka je najvhodnejšia pre stómiu s protrúziou.
- konvexná alebo mäkká konvexná (zahnutá) podložka je najvhodnejšia pre stómiu bez protrúzie. Konvexné vrecká majú úchytky na stomický pás (pás nie je súčasťou balenia).
- individualizovaný produkt si môže používateľ vystrihnúť, aby sedel na stómiu.
- Pre väčšie pohodlie je vopred vyrezaný produkt

Vyrobený s hydrokoloidovým kožným adhezívom, polymérovými/kopolymérovými plastmi a nepletenou látkou.

### Indikácie a zamýšľané použitie

Tento produkt je určený na zber výtoku zo stómie (napr. kolostómia, ileostómia) alebo kožného otvoru (napr. rana, fistula).

### VAROVANIA

Opakované použitie jednorazového produktu môže spôsobiť možné riziko pre používateľa, ako napr. nedostatočná adhézia. Spracovanie na opakované použitie, čistenie, dezinfekcia a sterilizácia môžu produkt narušiť. To môže viesť k zápachu alebo úniku obsahu. Skontrolujte, že produkt sedí podľa pokynov. Ak je bariérový otvor nesprávny alebo dôjde k úniku, následkom môže byť poškodenie kože (napr. podráždenie, narušená koža, vyrážky alebo začervenanie). To môže skrátiť dobu nosenia.

### Poznámky:

Naneste na čistú suchú nepoškodenú pokožku, aby ste napomohli správnej adhézii. Nepoužívajte oleje ani pleťové krémy. Tieto produkty môžu narušovať prínavosť podložky. Správne nasadenie produktu ovplyvňuje mnoho faktorov, ako napr. charakter stómie, výstup zo stómie, stav kože a kontúry brucha. Kontaktujte zdravotnú sestru špecializovanú na starostlivosť o stómie alebo zdravotníckeho pracovníka, ktorý vám pomôže so systémom stomických vreciek alebo podráždením kože. V prípade závažného poranenia (nehody) v spojitosti s použitím produktu kontaktujte miestneho distribútora alebo výrobcu a miestny kompetentný úrad. Ďalšie informácie nájdete na stránkach [www.dansac.com/authority](http://www.dansac.com/authority) alebo kontaktujte miestneho distribútora.

Neobsahuje prírodný kaučukový latex.

**MD** Zdravotnícka pomôcka (podľa vhodnosti)

# NovaLife Tre™

## sl • 1-delna vrečka z izpustom NAVODILA ZA UPORABO

### Vsebina

- Drenažna vrečka z vgrajeno osnovno ploščo TRE.
- Vgrajeno zapiralo.
- Stomsko vodilo za obrezljive izdelke. Uporaba pri predizrezanih izdelkih je poljubna.

### Opis izdelka

Drenažna vrečka z osnovno ploščo, zasnovano s tehnologijo za blažjenje pH TRE in primerno za standardno nošenje. Vrečka je zasnovana za praznjenje. Vrečka je najprimernejša za kolostome ali ileostome.

### Osnovne plošče so na voljo v več oblikah:

- ploščata osnovna plošča je najprimernejša za izbočeno stomo.
- konvexna ali mehka konvexna (upognjena) osnovna plošča je najprimernejša za stomo, ki ni izbočena. Konvexne vrečke imajo zavihke za pas (pas ni vključen).
- Obrezljiv izdelek lahko uporabnik stome prilagodi z obrezovanjem.
- Predizrezan izdelek je praktičen.

Izdelano z lepljivim hidrokoloidom, polimernim/kopolimernim plastičnim materiálom in netkanim tekstilom.

### Indikacije in predvidena uporaba

Ta izdelek je namenjen zbiranju izločkov iz stome (npr. kolostome, ileostome) ali kožne odprtine (npr. rane, fistule).

### OPOZORILA

Ponovna uporaba izdelka, namenjenega enkratni uporabi, lahko ustvari tveganje za uporabnika, kot je slaba pritrditve (lepljive površine). Ponovna obdelava, čiščenje, razkuževanje in sterilizacije lahko ogrozijo izdelek. To lahko povzroči neprijeten vonj ali puščanje. Zagotovite pravilno prileganje skladno z navodili. Če je odprtina pregrade nepravilna ali pride do puščanja, lahko pride do poškodbe kože (npr. draženje, razpokana koža, izpuščaj ali rdečica). To lahko skrajša čas nošenja.

### Opombe:

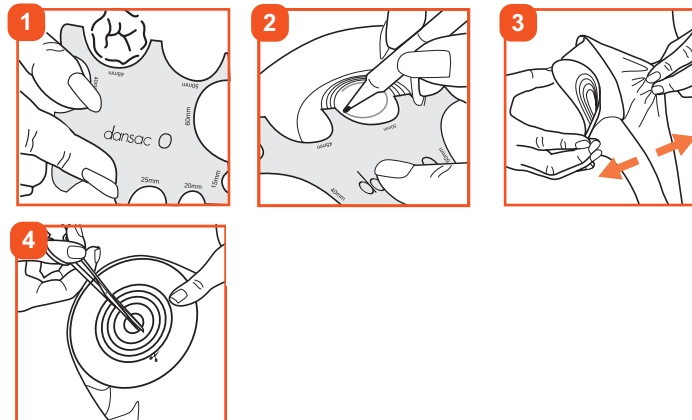
Da zagotovite pravilno pritrditve (lepljive površine), namestite na čisto, suho nepoškodovano kožo. Ne uporabljajte olj ali losjonov. Ti izdelki lahko ovirajo pritrditve osnovne plošče. Na prileganje izdelka vplivajo mnogi dejavniki, kot so struktura stome, izločanje iz stome, stanje kože in oblika trebuha. Za pomoč pri nameščanju vreck za stomo ali draženju kože se obrnite na medicinsko sestro ali zdravstvenega delavca, ki se ukvarja z oskrbo stome. Če pride do resne poškodbe, povezane z uporabo izdelka, se obrnite na lokalnega distributerja ali izdelovalca in pristojni organ. Za več informacij obiščite spletno stran [www.dansac.com/authority](http://www.dansac.com/authority) ali lokalnega distributerja.

Ni izdelano iz naravne gume (lateksa).

**MD** Medicinski pripomoček (kot je primerno)



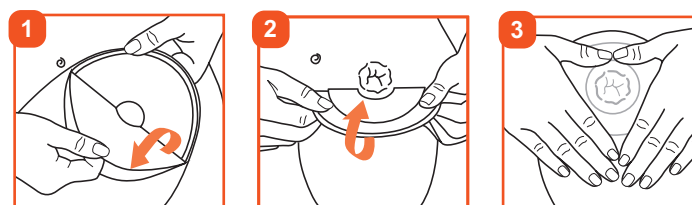
- sk** • Meranie a rezanie (iba individualizovaná podložka)
- sl** • Merjenje in oblikovanje (samo za oblikovanje osnovne plošče)



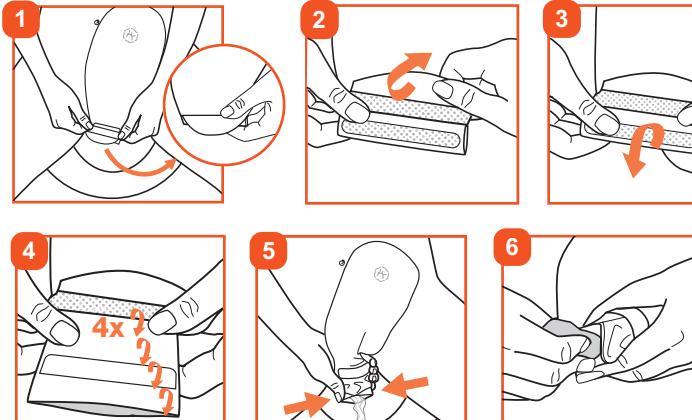
- sk** • Príprava kože a vaku
- sl** • Priprava kože in vrečke



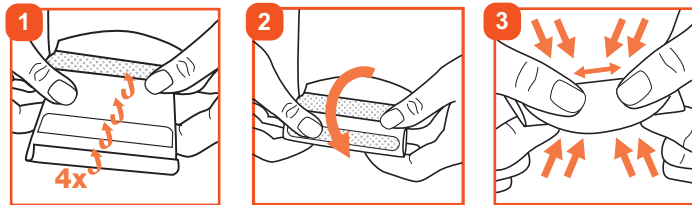
- sk** • Aplikovanie na kožu
- sl** • Namestitvev na kožo



- sk** • Vyprázdnenie
- sl** • Praznjenje



- sk** • Uzatvorenie
- sl** • Zapiranje



- sk** • Odstránenie a likvidácia (dodržiavajte všetky miestne predpisy upravujúce likvidáciu)
- sl** • Odstranjevanje in odlaganje (upoštevajte lokalne predpise za odlaganje.)



912770-420 ©2020 Dansac A/S

[www.dansac.com/contact](http://www.dansac.com/contact)



[www.dansac.com/symbolglossary](http://www.dansac.com/symbolglossary)



912770

**Dansac A/S**  
Lille Kongevej 304  
DK-3480 Fredensborg

+45 48 46 50 00  
[www.dansac.com](http://www.dansac.com)



