

NovaLife TRE™

sk • 1-dielne urostomické vrecko

NAVOD NA POUŽITIE

Obsah

- Urostomické vrecko s pripojenou podložkou TRE+.
- Adaptér urostomickkej drenážnej hadice na pripojenie drenážneho vrecka / vrecka na nohu (nie je súčasťou balenia) v prípade potreby.
- Návod stomických pomôcok na mieru. Použitie dopredu narezaných produktov je voľiteľné.

Popis produktu

Urostomické vrecko s podložkou navrhnuté s vyrovnávacou technológiou TRE pH vhodné na bežné nosenie. Vrecko navrhnuté na vyprázdnenie. Vrecko je najvhodnejšie pre urostómie. Má otvor na vyprázdňovanie tekutiny.

Podložky sú dostupné v mnohých štýloch:

- podložka je najvhodnejšia pre stómiu s protrúziou.
- konvexná alebo mäkká konvexná (zahnutá) podložka je najvhodnejšia pre stómiu bez protrúzie. Konvexné vrecká majú úchytky na stomický pás (pás nie je súčasťou balenia).
- individualizovaný produkt si môže používateľ vystrihnúť, aby sedel na stómiu.
- pre väčšie pohodlie je vopred vyrezaný produkt.

Vyrobený s hydrokoloidovým kožným adhezívom, polymérovými/kopolymérovými plastmi a nepletenou látkou.

Indikácie a zamýšľané použitie

Tento produkt je určený na zber výtoku zo stómie (napr. urostómia) alebo kožného otvoru (napr. rana, fistula).

VAROVANIA


Opakované použitie jednorazového produktu môže spôsobiť možné riziko pre používateľa, ako napr. nedostatočná adhézia. Spracovanie na opakované použitie, čistenie, dezinfekcia a sterilizácia môžu produkt narušiť. To môže viesť k zápachu alebo úniku obsahu. Skontrolujte, že produkt sedí podľa pokynov. Ak je bariérový otvor nesprávny alebo dôjde k úniku, následkom môže byť poškodenie kože (napr. podráždenie, narušená koža, vyrážky alebo začervenanie). To môže skrátiť dobu nosenia.

Poznámky:


Naneste na čistú suchú nepoškodenú pokožku, aby ste napomohli správnej adhézii. Nepoužívajte oleje ani pleťové krémy. Tieto produkty môžu narušovať príľnavosť podložky. Nadmerné množstvo hlienu z urostomickkej stómie môže viesť k pomalšiemu vyprázdňovaniu vrecka, než je obvyklé. Správne nasadenie produktu ovplyvňuje mnoho faktorov, ako napr. charakter stómie, výstup zo stómie, stav kože a kontúry brucha. Kontaktujte zdravotnú sestru špecializovanú na starostlivosť o stómiu alebo zdravotníckeho pracovníka, ktorý vám pomôže so systémom stomických vreciek alebo podráždením kože. V prípade závažného poranenia (nehody) v spojitosti s použitím produktu kontaktujte miestneho distribútora alebo výrobcu a miestny kompetentný úrad. Ďalšie informácie nájdete na stránkach www.dansac.com/authority alebo kontaktujte miestneho distribútora.

Adaptér urostomickkej drenážnej hadice

Bezpečnostné opatrenie

 Jeden pacient, viaceré použitie. Opláchnite čistou vodou a nechajte vyschnúť. Zlikvidujte, keď je viditeľne poškodené. Použitie adaptéra pre urostomickú drenážnu hadicu u viacerých používateľov vytvára riziko infekcie.

Neobsahuje prírodný kaučukový latex.

 Zdravotnícka pomôcka (podľa vhodnosti).

NovaLife TRE™

sl • 1-delna vrečka za urostomo

NAVODILA ZA UPORABO

Vsebina

- Urostomska vrečka z vgrajeno osnovno ploščo TRE.
- Adapter za urostomsko drenažno cevko za poljubno priključitev vrečke na drenažno vrecko/nožno vrecko (ni vključena).
- Stomsko vodilo za obrezljive izdelke. Uporaba pri predizrezanih izdelkih je poljubna.

Opis izdelka

Urostomska vrečka z osnovno ploščo, zasnovano s tehnologijo za blaženje pH TRE in primerno za standardno nošenje. Vrečka je zasnovana za praznjenje. Vrečka je najprimernejša za urostome. Ima izpusni ventil za praznjenje tekočine.

Osnovne plošče so na voljo v več oblikah:

- Ploščata osnovna plošča je najprimernejša za izbočeno stomo.
- Konvexna ali mehka konvexna (upognjena) osnovna plošča je najprimernejša za stomo, ki ni izbočena. Konvexne vrecke imajo zavihke za pas (pas ni vključen).
- Obrezljiv izdelek lahko uporabnik stome prilagodi z obrezovanjem.
- Predizrezan izdelek je praktičen.

Izdelano z lepljivim hidrokolooidom, polimernim/kopolimernim plastičnim materialom in netkanim tekstilom.

Indikacije in predvidena uporaba

Ta izdelek je namenjen zbiranju izločkov iz stome (npr. urostome) ali kožne odprtine (npr. rane, fistule).

OPOZORILA


Ponovna uporaba izdelka, namenjenega enkratni uporabi, lahko ustvari tveganje za uporabnika, kot je slaba pritrditev (lepljive površine). Ponovna obdelava, čiščenje, razkuževanje in sterilizacije lahko ogrozijo izdelek. To lahko povzroči neprijeten vonj ali puščanje. Zagotovite pravilno prileganje skladno z navodili. Če je odprtina pregrade nepravilna ali pride do puščanja, lahko pride do poškodbe kože (npr. draženje, razpokana koža, izpuščaji ali rdečica). To lahko skrajša čas nošenja.

Opombe:


Da zagotovite pravilno pritrditev (lepljive površine), namestite na čisto, suho nepoškodovano kožo. Ne uporabljajte olj ali losjonov. Ti izdelki lahko ovirajo pritrditev osnovne plošče. Iztekanje čezmeme služi iz urostome lahko povzroči počasnejšo drenažo vrečke, kot je pričakovano. Na prileganje izdelka vplivajo mnogi dejavniki, kot so struktura stome, izločanje iz stome, stanje kože in oblika trebuha. Za pomoč pri nameščanju vreck za stomo ali draženju kože se obrnite na medicinsko sestro ali zdravstvenega delavca, ki se ukvarja z oskrbo stome. Če pride do resne poškodbe, povezane z uporabo izdelka, se obrnite na lokalnega distributerja ali izdelovalca in pristojni organ. Za več informacij obiščite spletno stran www.dansac.com/authority ali lokalnega distributerja.

Adapter za urostomsko drenažno cevko

Previdnostni ukrep

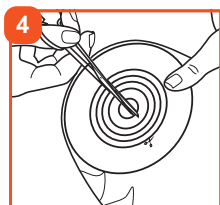
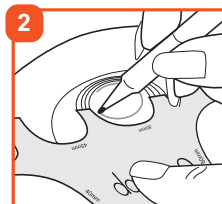
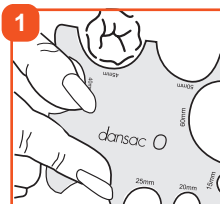
 Uporaba pri enem bolniku – večkratna uporaba. Sperite s čisto vodo in počakajte, da se posuši. Zavrzite, ko je vidno poškodovano. Če adapter za urostomsko drenažno cevko uporablja več uporabnikov, obstaja tveganje za okužbo.

Ni izdelano iz naravne gume (lateksa).

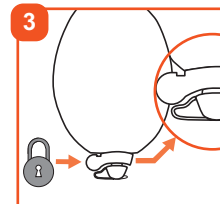
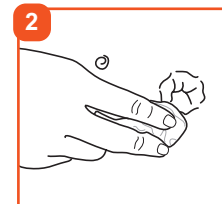
 Medicinski pripomoček (kot je primerno).



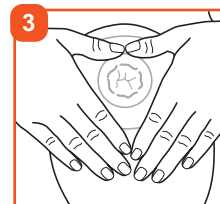
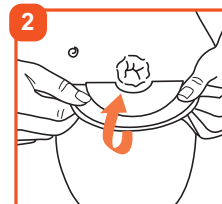
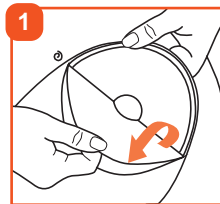
- sk** • Meranie a rezanie (iba individualizovaná podložka)
- sl** • Merjenje in oblikovanje (samo za oblikovanje osnovne plošče)



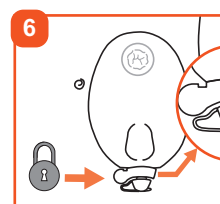
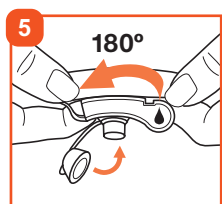
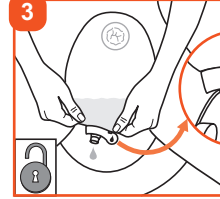
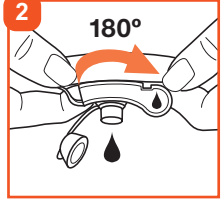
- sk** • Priprava kože a vaku
- sl** • Priprava kože in vrecke



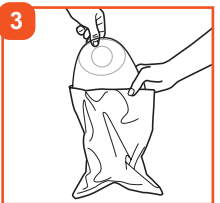
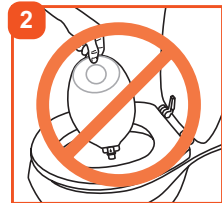
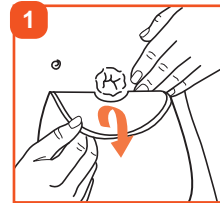
- sk** • Aplikovanie na kožu
- sl** • Namestitév na kožo



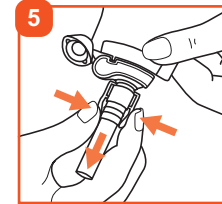
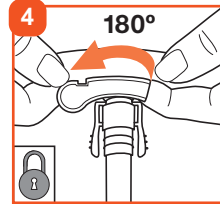
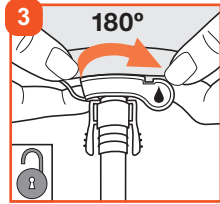
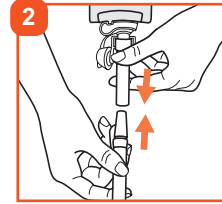
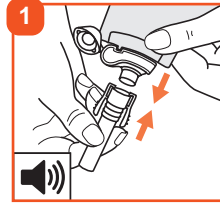
- sk** • Vypustenie a zatvorenie
- sl** • Drenaža in zapiranje vrecke



- sk** • Odstránenie a likvidácia (dodržiavajte všetky miestne predpisy upravujúce likvidáciu)
- sl** • Odstranjevanje in odlaganje (upoštevajte lokalne predpise za odlaganje)

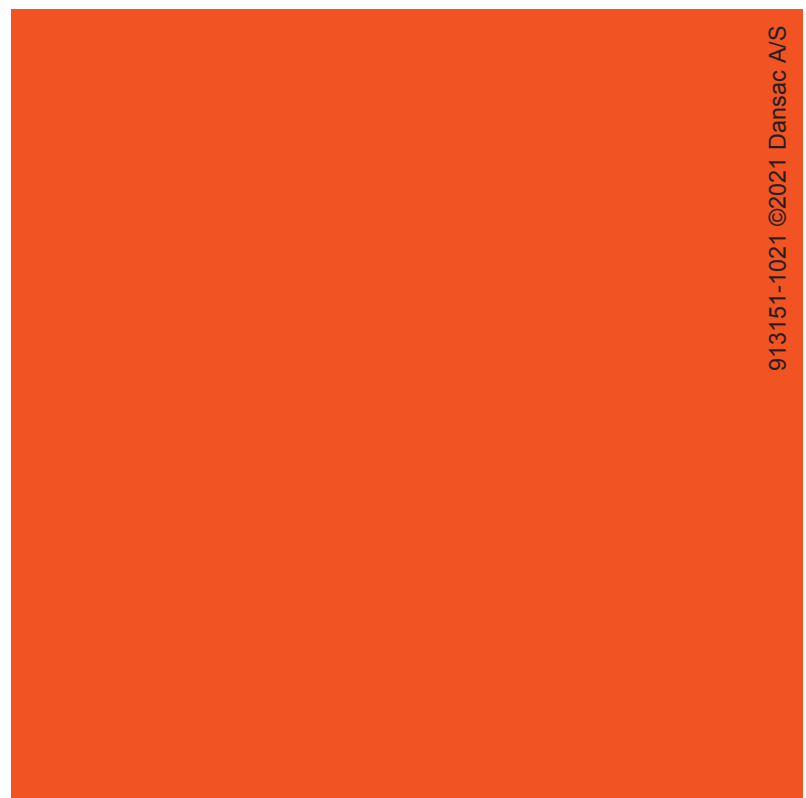


- sk** • Použitie adaptéra urostomickkej drenážnej trubice (voľiteľný)
- sl** • Uporaba adapterja za urostomsko drenažno cevko (poljubno)





NOVALIFE



www.dansac.com/contact



www.dansac.com/symbolglossary



913151



Dansac A/S
Lille Kongevej 304
DK-3480 Fredensborg

+45 48 46 50 00
www.dansac.com

dansac 

NovaLife TRE™

en • 1 Piece Urostomy Pouch

INSTRUCTIONS FOR USE

Contents

- Urostomy pouch with attached TRE skin barrier.
- Urostomy drain tube adapter for use to connect pouch to a drainage bag / leg bag (not included) if desired.
- Stoma guide for cut-to-fit products. Use for pre-cut products is optional.

Product Description

Urostomy pouch with skin barrier designed with TRE pH buffering technology, suitable for standard wear. The pouch is designed to be emptied. The pouch is most suitable for urostomies. It has a tap to empty liquid.

Skin barriers are available in many styles:

- a flat skin barrier is best suited for a protruding stoma.
- a convex or soft convex (curved) skin barrier is best suited for a stoma that does not protrude. Convex pouches have bell tabs (belt not included).
- a cut-to-fit product can be cut by the user to fit the stoma.
- a pre-cut product is provided for convenience.

Made with hydrocolloid skin adhesive, polymer/copolymer plastics, and nonwoven fabric.

Indications and Intended Use

This product is intended to collect output from a stoma (e.g., urostomy) or skin opening (e.g., wound, fistula).

WARNINGS


Reuse of a single use product may create potential risk to the user such as poor adhesion. Reprocessing, cleaning, disinfection, and sterilisation may compromise the product. This may result in odour or leakage. Ensure proper fit as instructed. If the barrier opening is incorrect or leakage occurs, skin damage may occur (e.g., irritation, broken skin, rash, or redness). This may decrease wear time.

Notes:

To help ensure proper adhesion, apply to clean, dry intact skin. Do not use oils or lotions. These products may interfere with adhesion of the skin barrier. Excess mucus from a urostomy stoma may cause the pouch to drain slower than expected. Product fit is affected by many factors such as stoma construction, stoma output, skin condition, and abdominal contours. Contact a stoma care nurse or healthcare practitioner for help with the ostomy pouching system or skin irritation. In case of serious injury (incident) in relation to your use of the product, please contact your local distributor or manufacturer, and your local competent authority. For more information, see www.dansac.com/authority or contact local distributor.

Urostomy drain tube adapter

Precaution

 Single patient - multiple use. Rinse with clean water and leave to dry. Discard when visibly damaged. Sharing the urostomy drain tube adapter with multiple users creates risk of infection.

	MD Medical Device (as applicable).
 	
Not made with natural rubber latex.	

NovaLife TRE™

cs • 1-dílný urostomický sáček

NÁVOD K POUŽITÍ

Obsah

- Urostomický sáček s podložkou TRE
- Adaptér urostomické drenážní hadice pro připojení výpustného sáčku (není součástí balení)
- Pomůcka pro vystřihovatelné produkty. Použití u produktů o předem stanovené velikosti je volitelné.

Popis produktu

Urostomický sáček s podložkou s technologií TRE ke stabilizaci hodnoty pH, vhodný pro běžné nošení. Sáček je určen k vypouštění. Sáček je nejvhodnější pro urostomie. Má kohoutek na vylití tekutiny.

Podložky jsou dostupné v mnoha variantách:

- plochá podložka je nejvhodnější pro vyčnívající stomii.
- konvexní nebo měkká konvexní (zakřivená) podložka je nejvhodnější pro stomii, která nevyčnívá; konvexní sáčky mají poutka na pásek (není součástí balení)
- vystřihovatelný produkt může být uživatelem vystřižen tak, aby odpovídal stomii.
- předstřižený produkt pro snadnější použití.

Vyrobeno pomocí hydrokoloidního kožního adheziva, polymerních/kopolymerních plastů a netkané textilie.

Indikace a zamýšlené použití

Tento produkt je určen pro jímání výměšků ze stomie (např. urostomie) nebo otvoru v kůži (např. rána, píštěl).

VAROVÁNÍ


Opětovné použití jednorázového produktu může pro uživatele představovat potenciální riziko, jako např. špatná přilnavost. Opětovné zpracování, čištění, dezinfekce a sterilizace mohou produkt narušit. Může to způsobit zápach nebo podráždění. Zajistěte správné uložení podle návodu. Pokud je otvor podložky nesprávný nebo nastane únik, může dojít k poškození kůže (např. podráždění, porušení kůže, vyrážka nebo zarudnutí). To může snížit dobu možného nošení.

Poznámky:

Abyste zajistili správnou přilnavost, aplikujte na čistou, suchou a nedotčenou pokožku. Nepoužívejte oleje ani pleťová mléka. Tyto produkty mohou narušit přilnavost podložky. Přbytek hlenu z urostomické stomie může způsobit pomalejší odtok sáčku, než je očekáváno. Přizpůsobení produktu je ovlivněno mnoha faktory jako stavba stomie, vyměšování stomie, stav kůže a kontury břícha. Obratte se na zdravotní sestru nebo ošetřovatelku, která vám se systémem stomického sáčku nebo s podrážděním kůže pomůže. V případě vážného zranění (incidentu) v souvislosti s používáním produktu se prosím obraťte na místního distributora nebo výrobce a na příslušný místní úřad. Další informace naleznete na adrese www.dansac.com/authority nebo kontaktujte místního distributora.

Adaptér urostomické drenážní hadice

Preventivní opatření

 U jednoho pacienta – vícenásobné použití. Opláchněte čistou vodou a nechejte uschnout. V případě viditelného poškození výrobek vyřadte. Při používání adaptéru urostomické drenážní hadice několika pacienti vzniká nízkó infekce.

	MD Zdravotnický prostředek (podle potřeby).
 	
Neobsahuje přírodní pryžový latex.	

NovaLife TRE™

hu • 1 részes urosztómás zsák

HASZNÁLATI UTASÍTÁS

Tartalom

- Urosztómás zsák TRE tapadófelülettel.
- Urosztómás ürítőcső-adapter, melyel a zsák szűkség esetén ürítőzsákhoz/lábzsákhoz (nem tartalmazza) csatlakoztatható.
- Sztómásablón a vágással méretezhető termékekhez. Az előre kivágott termékekhez opcionálisan használható.

Termékleírás

Urosztómás zsák TRE pH puffer technológiával tervezett tapadófelülettel szokványos használatra. A zsákot úgy tervezték, hogy kiüríthető legyen. A zsák urosztómákhoz a legalkalmasabb. Van rajta egy csap a folyadék leeresztéséhez.

A tapadófelület sokféle formában elérhető:

- a lapos tapadófelület a kidomborodó sztómához a legalkalmasabb.
- a konvex vagy lágy konvex (íves) tapadófelület a nem kidomborodó sztómához a legjobb. A konvex zsákokon van a derékövönöz használható fül (a derékövet nem tartalmazza).
- a vágással méretezhető terméket a felhasználó tudja úgy kivágni, hogy illeszkedjen a sztómájához.
- a termék előre ki van vágva a kényelmes használat érdekében.

Hidrokolloid bőrragasztót, polimer/kopolimer műanyagokat és nemszőtt textíliát használtak az előállításnál.

Javallatok és rendeltetészerű használat

Ez a termék a sztómából (pl. urosztómás) vagy bõrsebből (pl. seb, sipoly) ürülő testnedveket gyűjti össze.

FIGYELMEZTETÉSEK


Az egyszerű használatos termék ismételt használata potenciális veszélyt jelent a felhasználó számára, pl. a meggyengült tapadás miatt. Az újráfeldolgozás, tisztítás, fertőtlenítés és sterilizálás veszélyeztetheti a terméket. Ez kellemetlen szagot vagy szivárgást eredményezhet. Az utasítások szerint járjon el, hogy a termék tökéletesen illeszkedjen. Ha nem megfelelő méretű a tapadófelület nyílása, vagy szivárgás alakul ki, akkor sérülhet a bőr (pl. irritáció, a bőr berepedezése, kiütések és bőrir alakulhat ki). Ez csökkentheti a használati időt.


Megjegyzések:

A megfelelő tapadás biztosítása érdekében tiszta, száraz és ép bőrfelületre ragassza. Ne használjon kenőcsöket vagy testapolót. Ezek a termékek befolyásolhatják a tapadófelület megtapadását. Az urosztómás sztómából ürülő nagy mennyiségű nyák miatt a vártnál tovább tarthat a zsák kiürítése. A termék illeszkedését több tényező is befolyásolja, pl. a sztóma összehúzódása, a sztómából ürülő testnedvek, a bőr állapota és a has alakja. Ha segítségre van szüksége a sztómászakrendszerrel vagy a bőr irritációjával kapcsolatban, keressen fel egy sztómaterápiás nővér vagy egy egészségügyi szakembert. A termék használatával kapcsolatos súlyos sérülés (esemény) kapcsán vegye fel a kapcsolatot a helyi forgalmazóval vagy a gyártóval, és a helyileg illetékes hatósággal. További tudnivalókrért látogassa meg a www.dansac.com/authority weboldalt, vagy vegye fel a kapcsolatot a helyi forgalmazóval.

Urosztómás ürítőcső-adapter

Övintézkedések

 Egyetlen beteg – többszörös felhasználás. Öblítse le tiszta vízzel, és hagyja megszáradni. Látható sérülés esetén dobja ki. Ha az urosztómás ürítőcső-adaptert több ember használja, az fertőzési kockázatot okoz.

	Gyártásakor természetes latexgumit nem használtak fel.
MD Orvostechnikai eszköz (adott esetben).	

NovaLife TRE™

It • 1 dalies urostominis maišelis

NAUDOJIMO INSTRUKCIJOS

Turinys

- Urostominis maišelis su pritvirtinta TRE plėkštele.
- Urostominio maišelio ir šlapimo rinktuvo adapteris / jungiamasis vamzdelis, skirtas prijungti maišelį prie naktinio šlapimo rinktuvo / prie kojotas tvirtinamo šlapimo rinktuvo (nepriedamas), jei pageidaujama.
- Stomos skersmens matuoklis, skirtas perkamiems produktams. Naudoți su gaminiams, kurių anga yra iš anksto paruošta / iškirpta nepraviloma.

Gaminio aprašas

Urostominis maišelis su plėkštele, pagaminta, taikant TRE pH apsaugos technologiją, tinkama naudoti / nešioti standartišкаи / įprastai. Maišelis skirtas ištuštinti / išleisti. Maišelis labiausiai tinkamas naudoti pacientams, kuriems buvo suformuota urostoma. Šis maišelis turi čiaupą skyščiui išleisti.

Plėkštelės gali būti įvairių rūšių:

- plėkščia / lygi plėkštelė genausiai tinka esant iškilusiai stomai;
- išgaubta arba švelniai išgaubta (lanksti) plėkštelė genausiai tinka esant stomai, kuri nėra išsikūšusi / yra įdubusi. Rinktuvai, su išgaubtomis plėkštelėmis turi ąšeles diržui pritvirtinti (diržas nepriedamas);
- kirpti paruoštos plėkštelės arba kirpti paruošti vienos dalies rinktuvai su plėkštele yra naudojami tam, kad pacientas galėtų iškirpti jo stomos skersmenį atitinkančią angą;
- produktai su iš anksto stomos dydį atitinkančiomis angomis tiekiami dėl paciento patogumo.

Pagaminta naudojant hidrokoloidinius odos klėjus, polimerų / kopolimerų plastikus ir neaustinį audinį.

Indikacijos ir naudojimo paskirtis

Šis gaminys skirtas stomos (pvz., urostomos) arba odos atvėrimų / angų (pvz., žaizdų, fistulių) turiniui surinkti.


ĮSPĖJIMAI


Pakartotinai apdorojant, valant, dezinfekuojant ir sterilizuojant, galima sugadinti gaminį. Dėl to gali atsirasti blogas kvapas arba pratekėjimas. Pakartotinai apdorojant, valant, dezinfekuojant ir sterilizuojant, galima sugadinti gaminį. Dėl to gali atsirasti blogas kvapas arba pratekėjimas. Pasirūpinkite tinkamu pritakiymu, kaip nurodyta. Jei plėkštelės anga netinkama arba atsiranda pratekėjimas, gali pasireikšti odos pažeidimas (pvz., dirginimas, odos įtrūkimas, bėrimas arba paraudimas). Dėl to gali sutrumpėti nešiojimo laikas.

Pastabos:

Norėdami užtikrinti tinkamą sukibimą, klijukite ant švarios, sausos ir nepažeistos odos. Nenaudokite aliejų ar losjonų. Šie produktai gali trukdyti plėkštelei sukibti su oda. Dėl perfeklinių gliėvių iš urostomos maišelis gali būti išleidžiamas lėčiau, nei tikimosi. Gaminio tinkamumui įtakos turi daug veiksnių, pvz., stomos struktūra, stomos turinys, odos būklė ir plėvo kontūrai. Jei reikia pagalbos dėl stomos rinktuvo arba odos sudirgimo, kreipkitės į stomos priežiūros slaugytoją arba sveikatos priežiūros specialistą. Sunkaus sužalojimo (nealimingo atsitikimo), susijusio su gaminio naudojimu, atveju kreipkitės į vietinį platintoją arba gamintoją ir vietinę kompetentingą instituciją. Jei reikia daugiau informacijos, žr. www.dansac.com/authority arba kreipkitės į vietinį platintoją.

Urostominio maišelio ir šlapimo rinktuvo adapteris / jungiamasis vamzdelis Atsargumo priemonė

 Vienam pacientui – daugkartinio naudojimo. Skalauti švari vandeniu ir palikti nudžiūti. Išmesti, jei akivaizdžiai pažeistas. Urostominio maišelio ir šlapimo rinktuvo adapterį naudojant keliems vartotojams / pacientams, kyla infekcijos pavojus.

	MD Medicinos prietaisas (kaip taikoma).
 	
Pagaminta nenaudojant natūralios gumos latekso.	

NovaLife TRE™

pl • Jednoczęściowy worek urostomijny

INSTRUKCJA UŻYTKOWANIA

Zawartość

- Worek urostomijny z płytką stomijną TRE.
- Adapter worka urostomijnego do stosowania, w razie potrzeby, w celu dołączenia worka do drenażu / worka na nogę (nieodłączonego).
- Miarka stomijna do produktów przycinanych na wymiar. Użycie w przypadku produktów przyciętych fabrycznie jest opcjonalne.

Opis produktu

Worek urostomijny z płytką stomijną wykorzystującą technologię stabilizacji pH TRE, przeznaczony do standardowego użycia. Worek jest przeznaczony do opróżniania. Worek nadaje się najlepiej do stosowania w przypadku urostomii. Jest wyposażony w zawór przeznaczony do usuwania płynu.

Płytki stomijne dostępne są w wielu wersjach:

- Płytką płaską jest najlepiej dopasowana do stomii wypukłej.
- Płytką stomijną typu convex lub convex soft jest najlepiej dopasowana do stomii, która nie jest wypukła. Płytki stomijne typu convex wyposażone są w uchwyty do paska (pasek nie jest dołączony).
- Produkt do przycinania na wymiar jest przeznaczony do przycięcia przez użytkownika w celu dopasowania do stomii.
- Produkt przycięty fabrycznie jest dostarczany dla wygody użytkownika.

Produkt został wykonany z hydrokoloidowego kleju na skórę, polimerowych/kopolimerowych tworzyw sztucznych oraz włókny.

Wskazania do stosowania i przeznaczenie

Ten produkt jest przeznaczony do zbierania moczu ze stomii (np. urostomii) lub miejsca, w którym doszło do przerwania ciągłości skóry (np. rany, przetoki).

OSTRZEŻENIA


Ponowne użycie produktu jednorazowego użyciu może stworzyć potencjalne ryzyko dla użytkownika, np. niewłaściwe przywieranie. Ponowne użycie, czyszczenie, dezynfekcja i sterylizacja mogą spowodować pogorszenie jakości produktu. Może to doprowadzić do pojawienia się nieprzyjemnego zapachu lub przecieku. Należy zapewnić prawidłowe dopasowanie, zgodnie z instrukcjami. Jeśli otwór w płycie stomijnej jest nieprawidłowy lub wystąpi przeciek, może dojść do uszkodzenia skóry (np. podrażnienie, pęknięcie skóry, wysypka lub zacerzwienie). Może to doprowadzić do skrócenia czasu noszenia.

Uwagi:

Aby zapewnić odpowiednie przywieranie, produkt należy stosować na czystą, suchą i nienaruszoną skórę. Nie stosować olejów ani balsamów. Te produkty mogą utrudniać przywieranie płytki stomijnej. Nadmiar śluzu z otworu urostomii może doprowadzić do wolniejszego niż oczekiwanego trendu przez worek. Na dopasowanie produktu wpływa wiele czynników, np. budowa anatomiczna stomii, ilość treści jelitowej/moczu, stan skóry i kształt ciała. Aby uzyskać pomoc dotyczącą użycia systemu worków stomijnych lub podrażnienia skóry, należy się skontaktować z pielęgniarką stomijną lub lekarzem. W przypadku ciężkiego urazu (incydentu) związanego ze stosowaniem tego produktu, należy skontaktować się z lokalnym dystrybutorem lub producentem i lokalnym organem państwowym. Szczegółowe informacje, patrz www.dansac.com/authority lub skontaktuj się z lokalnym dystrybutorem.

Adapter worka urostomijnego

Środek ostrożności

 Do wielokrotnego użyciu u jednego pacjenta. Spłukać czystą wodą i pozostawić do wyschnięcia. Wyrzucić w przypadku widocznego uszkodzenia. Stosowanie adaptera worka urostomijnego u wielu użytkowników stwarza ryzyko zakażenia.

	Wyrób medyczny (jeśli dotyczy).
 	
Nie zawiera naturalnej gumy lateksowej.	

NovaLife TRE™

ro • Pungă pentru urostomie monocomponentă

INSTRUCȚIUNI DE UTILIZARE

Conținut

- Pungă pentru urostomie cu barieră cutanată TRE atașată
- Adaptor pentru tubul de drenaj al urostomei, pentru conectarea pungii la un sac colector/pungă de picior (nu este inclus), optional.
- Ghid de stomă pentru produsele care trebuie tăiate la dimensiune. Utilizarea la produsele pre-decupate este opțională.

Descrierea produsului

Pungă pentru urostomie cu barieră cutanată proiectată cu tehnologie de tamponare pH TRE, adecvată pentru uz standard. Punga este proiectată pentru a fi goliță. Punga este adecvată pentru urostomii. Este prevăzută cu robinet pentru golirea lichidului.

Barierele cutanate sunt disponibile în mai multe stiluri:

- o barieră cutanată plată este adecvată pentru o stomă proeminentă.
- o barieră cutanată convexă sau ușor convexă (curbată) este adecvată pentru o stomă care nu este proeminentă. Pungile convexe sunt prevăzute cu aripoare pentru curea (cureaua nu este inclusă).
- un produs care trebuie tăiat la dimensiune poate fi decupat de utilizator pentru a corespunde stomiei.
- un produs pre-dimensionat este furnizat pentru a fi practic.

Fabricată din adeziv cutanat hidrocoloid, material plastic din polimer/copolimer și material textil neteșut.

Indicații și destinație

Acest produs este destinat pentru colectarea produsului dintr-o stomă (de ex. urostomie) sau dintr-un orificiu cutanat (de ex. plagă, fistulă).

AVERTISMENTE


Reutilizarea unui produs de unică folosință poate crea un potențial risc pentru utilizator, cum ar fi lipirea necorespunzătoare. Reprocesarea, curățarea, dezinfectarea și sterilizarea pot compromite produsul. Această poate conduce la emanarea de mirosuri sau scurgeri. Asigurați utilizarea pota compromise produsul, conform instrucțiunilor. Dacă orificiul barierei este incorect sau apar scurgeri, pot apărea leziuni ale pielii (de ex. iritații, rupturi cutanate, erupții cutanate sau eritem). Aceasta poate scurta perioada de utilizare.

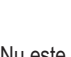
Observații:






Pentru a asigura lipirea corespunzătoare, aplicați pe pielea intactă curată și uscată. Nu utilizați uleiuri sau loțiuni. Aceste produse pot afecta lipirea barierei cutanate. Mucozitățile excesive dintr-o urostomă pot face ca punga să dreneze mai lent fată de așteptări. Potrivirea dimensiunii produsului este afectată de mai mulți factori precum construcția stomiei, producția stomiei, starea pielii și conturul abdominal. Contactați o asistentă specializată în îngrijirea stomelor sau un cadru medical pentru ajutor în ceea ce privește sistemul de stomă cu pungă sau intații ale pielii. În cazul unei vătămări grave (incident) asociate utilizării produsului, contactați distribuitorul local sau producătorul, precum și autoritatea locală competentă. Pentru mai multe informații, consultați www.dansac.com/authority sau distribuitorul local.





Adaptor pentru tubul de drenaj al urostomei





Precauții


 Un singur pacient - utilizare multiplă. A se clăti cu apă curată și a se lăsa la uscat. A se elimina când este vizibil deteriorat. Folosirea adaptorului pentru tubul de drenaj al urostomei de către utilizatori multipli crează risc de infecție.

	MD Dispozitiv medical (după cum este cazul).
 	
Nu este realizată din latex de cauciuc natural.	

	en • To measure and cut (for cut-to-fit skin barrier only)
cs	• Měření a stříhání (pouze pro vystřihovatelné podložky)
hu	• Mérés és vágás (csak a vágással méretezhető tapadófelület esetén)
It	• Matuoti ir kirpti (kti plokštelės, kurios paruoštos kirpti)
pl	• Pomiar i przycinanie (dotyczy wyłącznie płytek stomijnych do przycinania na wymiar)
ro	• Pentru măsurare și decupare (exclusiv pentru bariera cutanată cu tăiera la dimensiune)
 	
	1
	2
	3
	4

	en • To prepare skin and pouch
cs	• Příprava kůže a sáčku
hu	• Bőr és a zsák előkészítése
It	• Paruošti odą ir maišelį
pl	• Przygotowanie skóry i worka
ro	• Pentru pregătirea pielii și a pungii
 	
	1
	2
	3

	en • To drain and close pouch
cs	• Odtok a uzavření sáčku
hu	• A zsák kiürítése és lezárása
It	• Išleisti ir uždaryti maišelį
pl	• Drenaż i zamykanie worka
ro	• Pentru drenaj și închidere
 	
	1
	2
	3

	en • To remove and dispose (Please follow all local disposal regulations)
cs	• Odstranění a likvidace (Dodržujte všechny místní předpisy pro likvidaci)