

## sk • 1-dielne výpustné vrečko

### NÁVOD NA POUŽITIE

#### Obsah

- Výpustné vrečko s pripojenou podložkou.
  - Integrovaný uzáver.
- Návod stomických pomôcok na mieru. Použitie dopredu narezaných produktov je voliteľné.

#### Popis produktu

Výpustné vrečko s podložkou vhodné na krehkú kožu alebo pri častej výmene vrečka. Vrečko navrhnuté na vyprázdnenie. Vrečko je najvhodnejšie pre kolostómie alebo ileostómie.

#### Podložky sú dostupné v mnohých štýloch:

- podložka je najvhodnejšia pre stómiu s protrúziou.
- konvexná alebo mäkká konvexná (zahnutá) podložka je najvhodnejšia pre stómiu bez protrúzie. Konvexné vrečka majú úchytky na stomický pás (pás nie je súčasťou balenia).
- individualizovaný produkt si môže používateľ vystihnúť, aby sedel na stómiu.
- Pre väčšie pohodlie je vopred vyrezaný produkt

Vyrobený s hydrokoloidovým kožným adhezívom, polymérovými/kopolymérovými plastmi a nepletenou látkou.

#### Indikácie a zamýšľané použitie

Tento produkt je určený na zber výtoku zo stómie (napr. kolostómia, ileostómia) alebo kožného otvoru (napr. rana, fistula).

#### VAROVANIA

Opakované použitie jednorazového produktu môže spôsobiť možné riziko pre používateľa, ako napr. nedostatočná adhézia. Spracovanie na opakované použitie, čistenie, dezinfekcia a sterilizácia môžu produkt narušiť. To môže viesť k zápachu alebo úniku obsahu. Skontrolujte, že produkt sedí podľa pokynov. Ak je bariérový otvor nesprávny alebo dôjde k úniku, následkom môže byť poškodenie kože (napr. podráždenie, narušená koža, vyrážky alebo začervenanie). To môže skrátiť dobu nosenia.

#### Poznámky:

Naneste na čistú suchú nepoškodenú pokožku, aby ste napomohli správnej adhézií. Nepoužívajte oleje ani pleťové krémy. Tieto produkty môžu narušovať prínavosť podložky. Správne nasadenie produktu ovplyvňuje mnoho faktorov, ako napr. charakter stómie, výstup zo stómie, stav kože a kontúry brucha. Kontaktujte zdravotnú sestru špecializovanú na starostlivosť o stómie alebo zdravotníckeho pracovníka, ktorý vám pomôže so systémom stomických vreciek alebo podráždením kože. V prípade závažného poranenia (nehody) v spojitosti s použitím produktu kontaktujte miestneho distribútora alebo výrobcu a miestny kompetentný úrad. Ďalšie informácie nájdete na stránkach [www.dansac.com/authority](http://www.dansac.com/authority) alebo kontaktujte miestneho distribútora.

Neobsahuje prírodný kaučukový latex.



## sl • 1-delna drenažna vrečka

### NAVODILA ZA UPORABO

#### Vsebina

- Drenažna vrečka z vgrajeno osnovno ploščo.
  - Vgrajeno zapiralo.
- Stomsko vodilo za obrezljive izdelke. Uporaba pri predizrezanih izdelkih je poljubna.

#### Opis izdelka

Drenažna vrečka z osnovno ploščo, primerno za pogosto menjavanje vreck ali uporabo na občutljivi koži. Vrečka je zasnovana za praznjenje. Vrečka je najprimernejša za kolostome ali ileostome.

#### Osnovne plošče so na voljo v več oblikah:

- ploščata osnovna plošča je najprimernejša za izbočeno stomo.
- konvexna ali mehka konvexna (upognjena) osnovna plošča je najprimernejša za stomo, ki ni izbočena. Konvexne vrečke imajo zavihke za pas (pas ni vključen).
- Obrezljiv izdelek lahko uporabnik stome prilagodi z obrezovanjem.
- Predizrezan izdelek je praktičen.

Izdelano z lepljivim hidrokolooidom, polimernim/kopolimernim plastičnim materialom in netkanim tekstilom.

#### Indikacije in predvidena uporaba

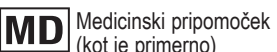
Ta izdelek je namenjen zbiranju izločkov iz stome (npr. kolostome, ileostome) ali kožne odprtine (npr. rane, fistule).

#### OPOZORILA

Ponovna uporaba izdelka, namenjenega enkratni uporabi, lahko ustvari tveganje za uporabnika, kot je slaba pritrditve (lepljive površine). Ponovna obdelava, čiščenje, razkuževanje in sterilizacije lahko ogrozijo izdelek. To lahko povzroči neprijeten vonj ali puščanje. Zagotovite pravilno prileganje skladno z navodili. Če je odprtina pregrade nepravilna ali pride do puščanja, lahko pride do poškodbe kože (npr. draženje, razpokana koža, izpuščaj ali rdečica). To lahko skrajša čas nošenja.

#### Opombe:

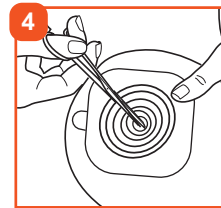
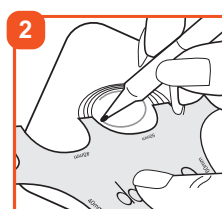
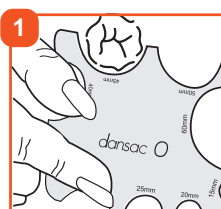
Da zagotovite pravilno pritrditve (lepljive površine), namestite na čisto, suho nepoškodovano kožo. Ne uporabljajte olj ali losjonov. Ti izdelki lahko ovirajo pritrditve osnovne plošče. Na prileganje izdelka vplivajo mnogi dejavniki, kot so struktura stome, izločanje iz stome, stanje kože in oblika trebuha. Za pomoč pri nameščanju vreck za stomo ali draženju kože se obrnite na medicinsko sestro ali zdravstvenega delavca, ki se ukvarja z oskrbo stome. Če pride do resne poškodbe, povezane z uporabo izdelka, se obrnite na lokalnega distributerja ali izdelovalca in pristojni organ. Za več informacij obiščite spletno stran [www.dansac.com/authority](http://www.dansac.com/authority) ali lokalnega distributerja.



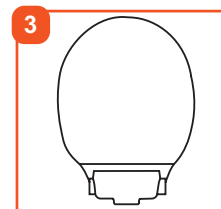
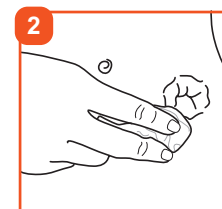
Ni izdelano iz naravne gume (lateksa).



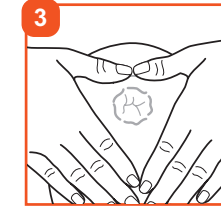
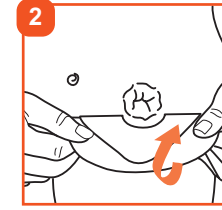
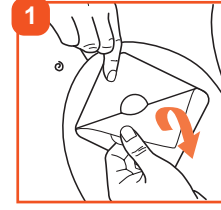
- sk** • Meranie a rezanie (iba individualizovaná podložka)
- sl** • Merjenje in oblikovanje (samo za oblikovanje osnovne plošče)



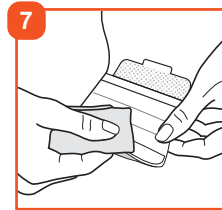
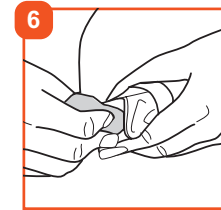
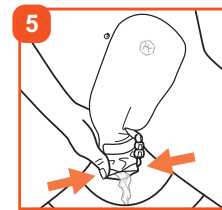
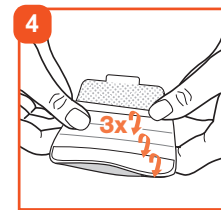
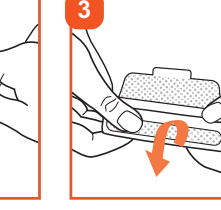
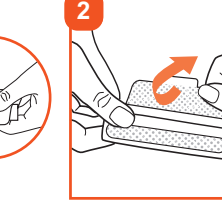
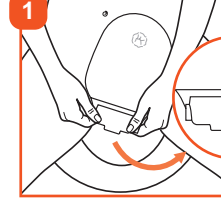
- sk** • Priprava kože a vaku
- sl** • Priprava kože in vrečke



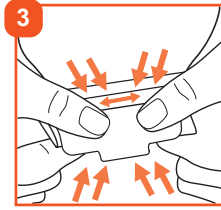
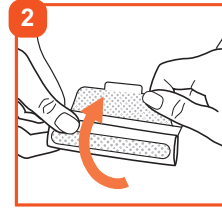
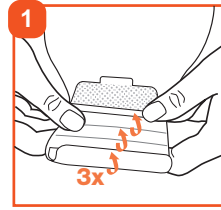
- sk** • Aplikovanie na kožu
- sl** • Namestitev na kožo



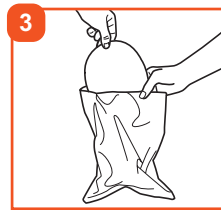
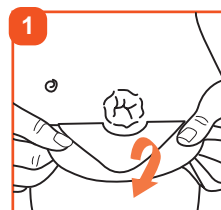
- sk** • Vyprázdnenie
- sl** • Praznjenje



- sk** • Uzatvorenie
- sl** • Zapiranje



- sk** • Odstránenie a likvidácia (dodržiavajte všetky miestne predpisy upravujúce likvidáciu)
- sl** • Odstranjevanje in odlaganje (upoštevajte lokalne predpise za odlaganje.)



[www.dansac.com/contact](http://www.dansac.com/contact)



[www.dansac.com/symbolglossary](http://www.dansac.com/symbolglossary)



912792

Dansac A/S  
Lille Kongevej 304  
DK-3480 Fredensborg

+45 48 46 50 00  
[www.dansac.com](http://www.dansac.com)



For reference only. Unauthorized use, disclosure or copying is prohibited.

